

# Zgodba volkulje Tine



*Volk je še vedno dokaj slabo proučena vrsta velikih zveri v Sloveniji. Obstaja sicer precej posameznih opažanj iz naših dinarskih gozdov. Vendar pa take dogodke po navadi težko združimo v daljšo zgodbo. Eden redkih tovrstnih primerov je bilo spremljanje mlade volkulje, ki se je skotila pod Javorniki leta 2007. Več srečnih naključnih dogodkov nam je omogočilo, da smo v zadnjih štirih letih lahko spremljali njeno življenje, kar je omogočilo zanimiv vpogled v biologijo volkov v Sloveniji. V tem prispevku opisujemo njeno življenjsko zgodbo do današnjih dni.*

## **2007: naključni ulov v past za risa**

V okviru projekta **DinaRis** smo leta 2007 raziskovalci Biotehniške fakultete v sodelovanju s poklicnimi lovci LPN Jelen odlavljali rise na območju Javornikov in Snežniške planote. Eno izmed zabojnih pasti smo postavili tudi v bližini Blatne doline na Javornikih, kjer so lovski čuvaji pred tem redno videvali



in sledili risa. V pasti za rise so se nam sicer pogosto lovile druge (netarčne) vrste živali, npr. lisica, jazbec, zajec, rjavi medved. Nato pa nas je 1. septembra 2007 v pasti čakalo popolno prese-  
nečenje – ujel se je volk!

Ob pregledu pasti po sproženem alarmu se je pokazalo, da je v past zašla 5-mesečna volkulja. Njeni mladosti verjetno velja pripisati naivnost, da je stopila v kletko. Doslej se namreč še nobenemu raziskovalcu v Evropi ni zgodilo, da bi se v zabojno past za rise ujel volk. Ker je volka zelo težko ujeti živega in ker nam v Sloveniji primanjkuje telemetrijskih podatkov od volkov, smo se odločili, da volkuljo opremimo s telemetrijsko ovratnico za rise. Tako smo jo uspravili, premerili, vzeli vzorce za genetske analize ter opremili z ultralahko GPS-GSM-VHF-ovratnico švedskega proizvajalca TeleVilt. Volkulja je dobila ime **Tina**.

## 2007-2008: življenje v rodnem tropu

V naslednjih mesecih smo se s pomočjo podatkov, ki jih je pošiljala Tinina ovratnica, naučili veliko novega o njenem tropu (skupaj je bilo zabeleženih 1084 GPS-lokacij in 2082 km prehojene poti). Ta trop volkov (imenovan »trop Javorniki«) se sicer že vrsto let spremlja v okviru monitoringa volkov, ki ga opravlja LPN Jelen. Glede na opažanja so v letu 2007 v tem tropu živeli najmanj trije volkovi. Novi podatki so pokazali, da je trop obvladoval območje Javornikov, Pivške kotline in zahodnega dela Snežniške planote. Meje domačega okoliša so potekale po robu Cerkniškega jezera, Loške doline, prek Mašuna do

Ilirske Bistrice ter prek Šilentabora mimo Pivke in Postojne do Rakovega Škocjana. V šestih mesecih spremljanja tega tropa je skupna površina njihovega domačega okoliša merila 37.100 hektarjev (371 km<sup>2</sup>).

Opazili smo, da so volkovi pogosto uporabljali travišča in druge odprte površine, vendar so to počeli predvsem v nočnem času. Izrazito je bilo tudi izogibanje človeškim naseljem. Čeprav se je včasih volkulja ponoči nekajkrat povsem približala hišam, se je na splošno gibala po območjih, ki so bila vsaj 500 metrov od naselij. Pogosto je uporabljala tudi gozdne ceste, in to v večji meri tam, kjer so bile bolj oddaljene od naselij.

Med ogledom lokacij na terenu smo večkrat zabeležili ostanke plena volkov, predvsem srnjadi, nekajkrat pa smo našli tudi na ostanke jelenjadi. Večkrat so se hranili s klavniškimi odpadki, ki so volkove privabljali v bližino človeka, saj so bili le-ti pogosto v okolici naselij. Zabeleženih je bilo tudi nekaj napadov na drobnico v Pivški kotlini. V večini primerov, ko smo obiskali lokacije znotraj pašnikov, smo opazili, da je bila ograja pomanjkljiva (zrahljana, z luknjami, velikim razmikom med žicami ipd.) in tako za volkove ni predstavljala večje ovire za prehajanje.

V prvih mesecih po odlovu se je volkulja Tina precej časa zadrževala v bli-



*Volkulja Tina, ujeta v pasti za rise v LPN Jelen, september 2007.*



*Opremljanje Tine s telemetrično ovratnico, september 2007.*

žini brloga na robu Pivške kotline, od druge polovice oktobra pa je že redno sledila starejšim članom tropa pri obhodih po njihovem teritoriju.

## 2008: Tina zapusti svoj rodni trop

Februarja leta 2008 je nastala velika sprememba v življenju volkulje Tine – zapustila je trop, v katerem se je skotila. Najprej se je premaknila na skrajni sever teritorija v Rakov Škocjan. Tam so jo nekajkrat videli gozdarji, ki so potrdili, da je bila takrat že sama. Dokončno pa je prestopila meje rodne teritorija 25. februarja, ko se je podala čez Cerkniško polje in naprej proti severu. Začelo se je obdobje iskanja lastnega teritorija (t. i. »disperzija«<sup>1</sup>) in iskanje partnerja, s katerim bi si lahko ustanovila svoj trop.

<sup>1</sup> Disperzija je pojem, ki označuje proces odselitve osebkov od kraja rojstva (ozemlja svojih staršev) in iskanje lastnega ozemlja.



Podobno se zgodi skoraj vsakemu volku, ki dočaka spolno zrelost. Po navadi mladi volkovi zapustijo rodni trop v starosti med 11. in 24. mesecem, lahko pa ostanejo pri starših tudi do pet let. Znotraj vsakega tropa se v veliki večini primerov parita samo dva volka – dominantni samec in dominantna samica (včasih se zanju uporablja tudi ime »alfa« par). Vsi drugi člani tropa so po navadi njihovi potomci: nekateri mladiči istega leta, drugi mladiči iz prejšnjih let. Tudi ob smrti katerega izmed volkov dominantnega para njegovega položaja ne bo zasedel eden od mladičev (ta bi se potem moral pariti s svojim očetom oz. materjo), ampak prosto mesto izgubljenega vodje zasede neki tuj volk iz drugega tropa ali pa trop popolnoma razpade. Zato vsak mlad volk slej ali prej zapusti svoj rodni

trop, v katerem se je skotil, in se loti iskanja praznega teritorija, kjer bo ustanovil svoj trop (»dispersira«). Za mlade volka je takšno obdobje zelo kritično. Vsak teritorialni trop volkov bo namreč ubil ali vsaj pregnal vsakega tujega volka, ki bi ga zasačil na svojem teritoriju. Na tak način si volkovi namreč zagotovijo, da je na istem območju vedno prisoten le po en trop, kar jasno kažejo rezultati vseh telemetrijskih študij pri nas pa tudi v tujini (izjema so nekatera arktična območja Kanade in Sibirije, kjer volkovi sledijo selitvenim čredam severnih jelenov, in manjša območja ob meji sosednjih tropov). Tako se je v naravi vzpostavil način, da na vsakem območju živi le toliko volkov, kot to dopuščajo okoljske razmere. Če bi na istem teritoriju hkrati živelo več tropov, bi namreč hitro iztre-

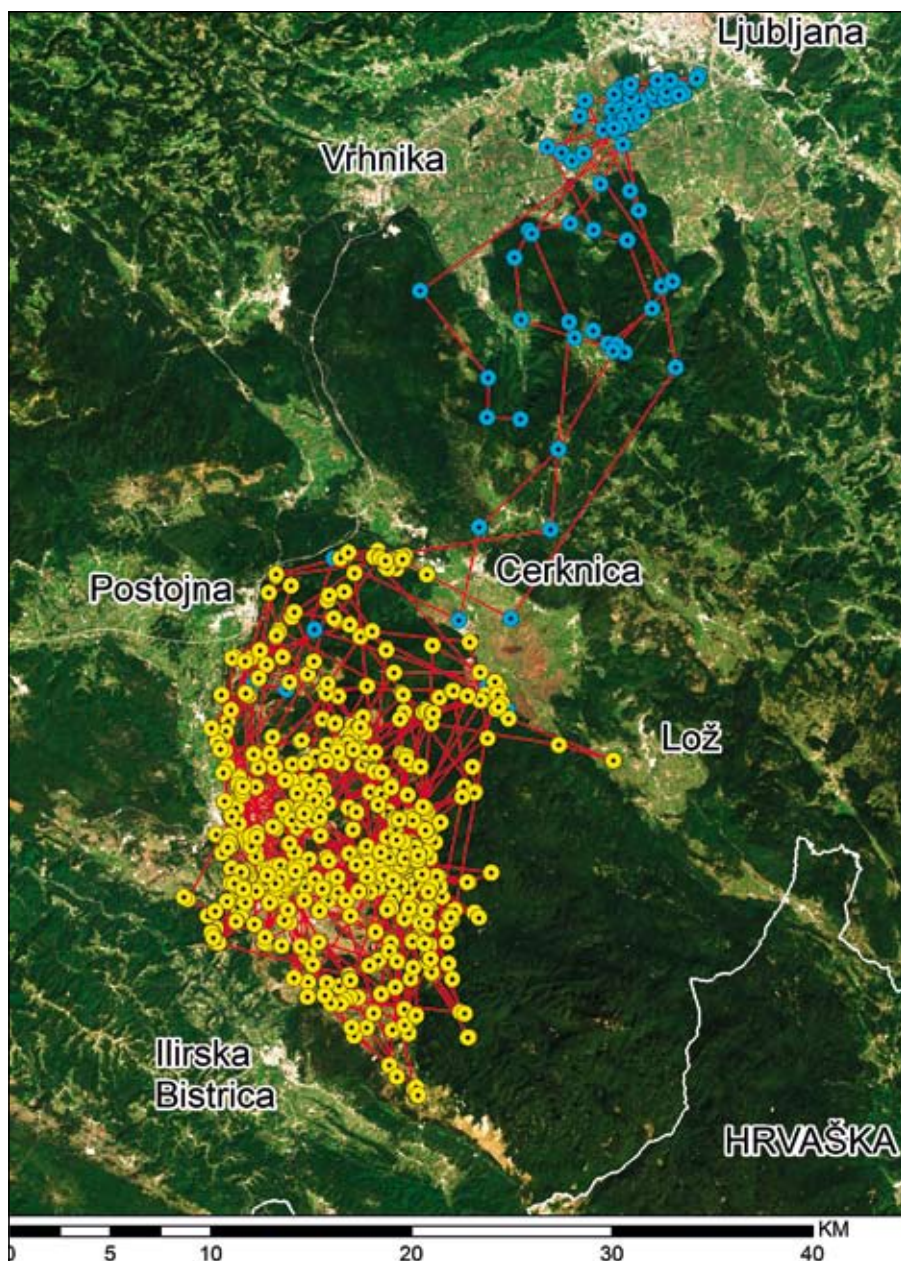
bili ves svoj plen in potem bi se tudi sami izstradali.

Takoj po zapustitvi varnega teritorija rodnega tropa je postalo življenje volkulje Tine precej bolj ogroženo. Raziskave so pokazale, da v času disperzije pogine tudi do 80 % vseh volkov. Takrat je bilo njeno preživetje odvisno predvsem od sreče, ali bo uspela najti kakšen prazen teritorij brez volkov, kjer bi se lahko ustalila.

## 2008-2009: iskanje teritorija

Konec februarja je volkulja Tina med iskanjem lastnega teritorija najprej prišla do sotočja Iške in Zale, nato prečkala Krmsko hribovje prek lovišč LD Ig in LD Tomišelj ter prišla vse do Ljubljanskega barja. Njeno pot proti severu je 30 km od meje rodnega teritorija ustavila še le južna ljubljanska obvoznica. Naslednja dva meseca je večino časa preživela v gosto zaraščenih predelih Ljubljanskega barja, predvsem znotraj lovišča LD Brezovica. Sredi marca se je naenkrat prek Rakitne vrnila na teritorij rodnega tropa na Javornike, vendar je čez dva dni ponovno prišla na Ljubljansko barje. Tam se je hranila predvsem z mrhovino; npr. z raznimi klavniškimi odpadki, več dni pa se je hodila hraniti tudi na truplo obstreljenega in utopljenega jelena, ki so ga lovci izvlekli iz Ljubljanice. Našli smo tudi ostanke uplenjene srnjadi, izmed katere sta imeli dve živali nenormalno razvite (podaljšane) parklje (slika).

Proti koncu aprila se je volkulja očitno naveličala Ljubljanskega barja in se vrnila v dinarske gozdove. Tokrat je odšla na Menišijo in se nekaj časa zadrževala v LPN Ljubljanski vrh. Aprila smo se odločili, da aktiviramo mehanizem za avtomatsko odpadanje ovratnice (sistem »drop-off«). Volkulji smo se uspeli približati in prek UHF-signala poslali ukaz za odpadanje, vendar je mehanizem zatajil in ovratnica ni odpadla. Prenehalo se je tudi beleženje GPS-lokacij in pošiljanje SMS-sporočil. Tako smo gibanje volkulje lahko spremljali le še prek klasične telemetrije s pomočjo VHF-signala, za kar smo enkrat morali uporabiti tudi letalo, da smo jo našli po večjem premiku. V tem času smo jo večkrat poskusili ponovno odloviti, da bi ji sneli ovratnico, vendar nismo bili uspešni. Nazadnje smo jo našli konec aprila v bližini Vinjega vrha na robu Menišije v lovišču LD Begunje, potem pa so očitno dokončno odpovedale baterije v ovratnici. V naslednjem letu in pol volkulje ni bilo več zaznati, tako da nismo vedeli, ali si je uspela najti prazen teritorij in morda tudi samca, s katerim bi lahko ustanovila svoj trop.



Gibanje volkulje Tine. Z rumeno so označene lokacije, ko je živela v rodnem tropu (september 2007–februar 2008), s svetlo modro pa lokacije iz njenega samostojnega življenja (februar–april 2008).





Foto: N. Ražen

*Nogi dveh glav srnjadi z nenormalno podaljšanimi parklji (levo in desno), ki ju je Tina uplenila na Ljubljanskem barju; za primerjavo je na sredini noga zdrave srnjadi, marec 2008.*

## 2010: nov začetek na Menišiji

Na območju Menišije je bil trop volkov stalno prisoten do konca leta 2006 (takrat smo večinoma beležili 3 do 5 volkov), potem pa je nenadoma izginil. V naslednjih letih smo na omenjenem območju le občasno beležili prisotnost posameznih volkov. Nato smo v prejšnji zimi (2009/2010) predvsem znotraj LPN Ljubljanski vrh ponovno začeli dobivati več podatkov o prisotnosti volkov – redno smo sledili enega do dva (*slika*) ter našli nekaj ostankov plena (jelenjad in srnjad). Zbrali smo tudi več vzorcev za genetiko, vendar bomo morali na rezultate analiz še počakati. Nato je maja 2010 avtomatska kamera na enem izmed krmišč v LPN Ljubljanski vrh, s katero so sodelavci Zavoda za gozdove in Centra za ohranjanje naravne in kulturne dediščine spremljali prisotnost živali, naredila tri zanimive posnetke. Na fotografijah sta dva volka in eden od njiju nosi črno ovratnico s srebrno ploščico. Edini volk, ki je bil v tem delu Evrope opremljen s takšno ovratnico, je bila Tina. To je bil prvi dokaz, da je volkulja iz Javornikov še živa in da si je očitno uspela najti tudi samca.

Še zadnji košček sestavljanke iz Tinine zgodbe smo dobili konec avgusta 2010. Med spremljanjem volkov s pomočjo izzivanja tuljenja v okviru Life+ projekta SloWolf (LIFE08 NAT/SLO/000244) smo ob pomoči uslužbencev LPN Ljubljanski vrh in zainteresiranih članov lovskih družin ter članov društva Dinaricum popisovali teritorialne trope volkov tudi na območju Menišije, Logaš-

ke planote in Rakitne. V južnem delu Menišije, v LD Begunje, smo zabeležili odziv – na naše oponašanje tuljenja so se oglasili volčji mladiči. To najverjetneje pomeni, da je volkulja Tina postala mati. Kljub vsemu pa bomo za zanesljivo potrditev potrebovali genetske vzorce teh mladičev, s čimer bomo lahko nedvomno potrdili, ali so res Tinini.

Pri spremljanju volkulje Tine smo imeli precej sreče, saj vse kaže, da je ravno ta volkulja ena izmed tistih redkih volkov, ki ji je ne le uspelo preživeti nevarno



*Sled volka (verjetno Tinina ali od njenega samca) na Menišiji, marec 2010.*

mladost, ko pogine večina volkov, ampak tudi najti izpraznjen teritorij ter partnerja. Očitno so se novemu tropu v letošnji pomladi pridružili mladiči, s čimer je življenjski krog volka zapolnjen. Zgodba se bo morda spet ponovila s katerim izmed Tininih mladičev, ki bo preživel dovolj dolgo ter uspel najti kakšen izpraznjen teritorij in začeti oblikovati nov trop. V naslednjih letih bomo poskušali naprej spremljati volkuljo, ki nas je doslej že veliko naučila. V prihodnji sezoni jo bomo verjetno poskušali tudi ponovno odloviti, da bi ji sneli staro ovratnico in jo morda opremili z novo. Predvsem s pomočjo genetike bomo lahko sledili tudi nadaljnji usodi tega tropa. Glede na podatke iz tujine tropi volkov v povprečju preživijo od 3 do 4 leta (t. j. povprečen čas, ko skupaj živita dominanten samec in samica, preden eden od njiju umre). Pričakujemo, da bomo to in še marsikatero doslej neznano značilnost volkov iz slovenskih gozdov uspeli raziskati tudi s pomočjo novih raziskav v okviru projekta SloWolf.

*Miha Krofel, Nina Ražen, Ivan Kos, Anton Marinčič, Hubert Potočnik, Tomaž Skrbinšek, Anamarija Žagar*

Več informacij in analizo rabe prostora volkulje Tine si lahko preberete v diplomski nalogi **Nine Ražen** na spletnem naslovu: [www.volkovi.si/multimedia/publikacije](http://www.volkovi.si/multimedia/publikacije)

Morebitne nove informacije o spremljani volkulji Tini (in tudi drugih volkov v Sloveniji) bodo objavljene v blogu na spletni strani: [www.volkovi.si/blog](http://www.volkovi.si/blog)

### ZAHVALA

Predstavljene zgodbe ne bi mogli sestaviti brez sodelovanja s poklicnimi lovci, člani lovskih družin, člani društva Dinaricum ter sodelavci Zavoda za gozdove Slovenije, Centra za ohranjanje naravne in kulturne dediščine ter Biotehniške fakultete, katerim bi se radi na tem mestu zahvalili. Še posebno smo hvaležni **Valentinu Vidojeviču, Zoranu Bolčini in Franciju Kljunu** za sodelovanje pri odlovu ter **Francu Petriču, Maticu Brenku in Mihu Mlakarju** za posredovanje informacij o spremljanju volkov na območju Menišije. Raziskav o volkovih ne bi mogli opravljati brez sfinancerjev, ki so bili: Evropska komisija in Evropska unija, Ministrstvo za okolje in prostor, Ministrstvo za kmetijstvo, gozdarstvo in prehrano ter Agencija za raziskovalno dejavnost RS.