

LIFE21-NAT-IT-LIFE WILD WOLF



Sofinancira
Evropska unija



NATURA 2000

VOLK *v Sloveniji*

VOLK v Sloveniji



LIFE21-NAT-IT-LIFE WILD WOLF



Sofinancira
Evropska unija



Gradivo prvotno pripravljeno v sklopu projekta LIFE WOLFALPS EU (LIFE18 NAT/IT/000972) in dopolnjeno v sklopu projekta LIFE WILD WOLF (LIFE21-NAT-15-LIFE WILD WOLF). Sofinancirano s strani Evropske komisije, preko finančnega mehanizma LIFE.

Trajanje projekta: 1.1.2023 – 31.8.2027.



Zavod za gozdove
Slovenije



UNIVERZA
V LJUBLJANI

BF

Biotehniška
fakulteta



Kmetijsko gozdarska zbornica Slovenije

Informacije, ki jih najdeš v brošuri

4

VOLČJA OSEBNA IZKAZNICA

Informacije o telesnih in drugih bioloških značilnostih vrste.

6

PREPOZNAVANJE ZNAKOV PRISOTNOSTI

Kako prepoznamo prisotnost volka v naravi?

7

ŽIVLJENJSKI PROSTOR IN SPORAZUMEVANJE

Značilnosti volčjega teritorija, označevanje in sporazumevanje.

9

PREHRANA VOLKA

Način plenjenja in najpogostejši plen volka.

10

VOLČJI TROP

Kdo ga sestavlja? Strategije samouravnavanja številčnosti.

11

ZGODOVINA PRISOTNOSTI V SLOVENIJI

Pregled prisotnosti vrste na območju Slovenije.

12

ZAVAROVANA VRSTA

Ali je volk zakonsko zaščiten? Možnosti upravljanja z vrsto.

13

KAKO PREUČUJEMO VRSTO?

Spremljanje gibanja, ocenjevanje številčnosti, raziskave vedenja.

14

ZAKAJ OHRANITI VOLKA ZA PRIHODNJE GENERACIJE?

Pomen volka za naravo in za ljudi.

16

IZZIVI ZA OHRANJANJE VRSTE

Škode od volkov in volkovi križanci.

18

KAKO SE VESTI NA OBMOČJU VOLKA?

Osebna izkaznica



Dolge noge, ki jim omogočajo vztrajen tek. Značilnost je črna proga na podlakti prednjih nog.

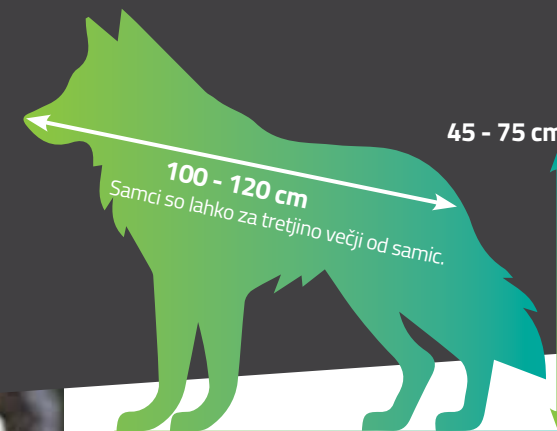
Kožuh je rumeno-rjave in sive barve, s temnejšimi dlakami na hrbtnem delu in repu. Siva barva je bolj izražena pozimi.

Kot pri večini sesalcev je kožuh sestavljen iz dveh plasti dlake: nadlanke in podlanke. Slednja se v zimskem času zgosti in s tem omogoči zadrževanje toplote.

Osebna izkaznica

VOLK (*Canis lupus*)

teža
odraslega volka



Rep je košat in sega preko pet.

Nosnice so daljše in imajo veliko vohalnega tkiva, ki volku omogoča zelo dober voh.



- 42 zob z izraženimi podočniki, s katerim zagradi in usmrti plen.
- Škarjast ugriz za trganje in razkosavanje večjih kosov mesa.

Prepoznavanje znakov prisotnosti v naravi



cca 10 cm

STOPINJA VOLKA

Vidni 4 prsti in kremplji, ki jih ne vpotegne.



STOPINJA RISA

Vidni 4 prsti, kremplji ne, ker jih vpotegne.



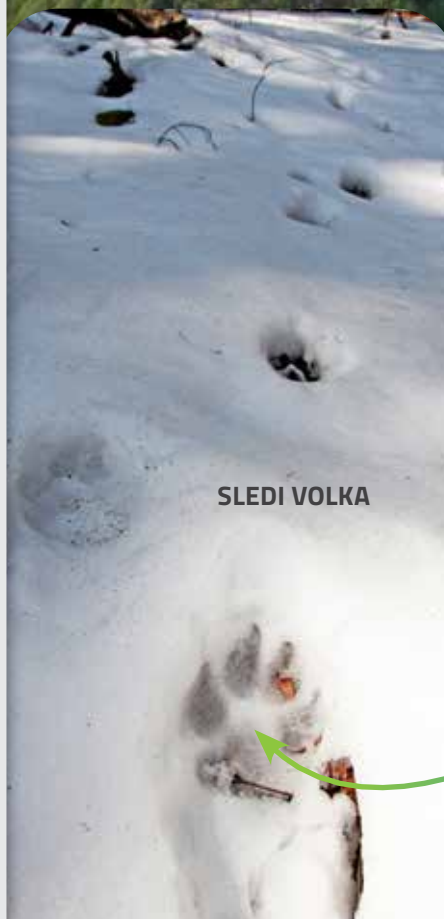
STOPINJA MEDVEDA

Hodi po celih podplatih, vidnih 5 prstov s kremplji.



Za razliko od pasje stopinje ima volčja blazinica 2. in 3. prst pomaknjen bolj naprej.

Življenjski prostor in sporazumevanje



Volk je zelo prilagodljiva vrsta, ki se hitro navadi na spremenjene razmere v okolju. V Evropi volk naseljuje predvsem gozdove, v Sloveniji so to najpogostejše gozdovi bukve in jelke.

SPORAZUMEVANJE IN TERITORIALNOST

- Volkovi so **teritorialna vrsta**, kar pomeni, da na določenem območju živi **le en trop volkov**. Velikost teritorija v Sloveniji v povprečju meri **okoli 400 km²**.
- Trop svoj teritorij **aktivno brani** in svojo prisotnost **jasno sporoča drugim volkovom**. To počne z različnimi načini označevanja, kot so **tuljenje** ter **kemično označevanje** (iztrebljanje, uriniranje in praskanje).
- Populacijske gostote volkov na določenem teritoriju naravno **omejuje razpoložljivost ustreznega teritorija in gostota plena**. Ob pomanjkanju naravnega plena, je napadov na slabše varovane domače živali lahko več.

Volkovi zelo dobro poznajo svoj teritorij, zato se po prostoru gibljejo usmerjeno (sled je bolj ravna). Ob premikanju v snegu varčujejo z energijo tudi tako, da stopajo v sledi volka pred sabo.

Zivljenjski prostor in sporazumevanje



**VOLČJI
IZTREBEK**



**VOLČJI URIN
V SNEGU**

Iztrebki so praviloma klobasaste oblike in temne barve, v njih pa so dobro vidne dlake plena, saj volkovi zaužijejo meso skupaj s kožo.

- Volkovi iztrebke puščajo na dobro vidnih mestih, na primer na gozdnih cestah ali križiščih poti. Z uriniranjem in iztrebljanjem drugim volkovom sporočajo svojo prisotnost, kar predstavlja način komunikacije in obenem obrambni mehanizem za zaščito območja.
- Pri kopanju in praskanju po tleh v okolju puščajo vidne sledi. Poleg tega z izločki iz žlez med prsti oddajajo kemična sporočila, s katerimi dodatno označujejo svojo prisotnost.

Prehrana volka



NAJPOGOSTEJŠI NARAVNI PLEN VOLKA V SLOVENIJI SO JELENJAD, SRNJAD IN DIVJI PRAŠIČ.

- Volk je prilagodljiv in oportunističen plenilec; pleni tudi lahko dostopen plen, kot so nezavarovane ali slabo zavarovane pašne živali.
- Navadno lovijo v tropu in svoj plen izčrpajo s tekom. Na ta način večinoma lovijo živali v slabšem fizičnem stanju. Lahko lovijo tudi posamično.
- V povprečju volk potrebuje od 3 do 5 kilogramov mesa na dan. Običajno pa se prehranjuje tako, da po uspešnem ulovu zaužije bistveno večjo količino hrane, nato pa več dni ne je.

Ali veš?

Volkovi lahko v nekaterih posebnih razmerah nagonsko ulovijo več plena, kot ga v tistem trenutku potrebujejo. Temu pojavu pravimo **presežno plenjenje**. Podobno vedenje se pojavlja tudi pri drugih plenilcih, kot so npr. kune, lisice in nekateri ptiči.

Raziskave kažejo, da je presežno plenjenje divjih živali z razvitimi obrambnimi mehanizmi zelo redko in se pojavi le v izjemnih okoliščinah, na primer ko je plen še posebej ranljiv ali ko so razmere v okolju takšne, da mu onemogočajo pobeg (npr. globok sneg, naravne soteske, človekove obore za živali). Presežno plenjenje se zato pojavi tudi pri slabo zavarovanih ali nezavarovanih pašnih živalih, ki nimajo razvitih naravnih obrambnih sposobnosti pred plenilci. Tako so enkrat volkovi ubili kar 44 ovac v enem napadu presežnega plenjenja v Sloveniji, čeprav volkovi pri nas v več kot treh četrtinah primerov uplenijo le do pet ovac. Plenilci tega ne počnejo iz "krvoločnosti" v človeškem pomenu besede. Njihovo vedenje ni pogojeno s čustvi, temveč je povsem naravno in temelji na nagonem odzivu na priložnost za ulov več živali.

Volčji trop

VODILNA SAMEC IN SAMICA

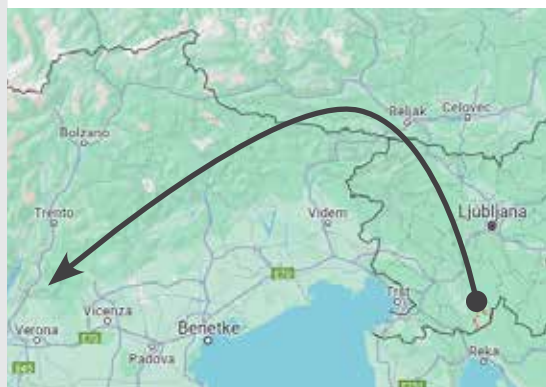
(reproduktivni par, ki se edini pari)

NJUNI POTOMCI iz različnih generacij, redkeje drugi sorodniki

Obdobje parjenja poteka enkrat letno med **januarjem in marcem**. Največ legel z navadno 5-8 skotenimi mladiči je tako zabeleženih **v aprilu**. Volčji trop ima izrazito izdelano **socialno strukturo** z različnimi vlogami posameznih volkov: vloga pri lovu, pri prehranjevanju, skrbi za mladiče, ipd. Med seboj se sporazumevajo tako **vizualno** (različne pozicije telesa, predvsem ušes in repa ter obrazne mimike) kot **akustično** (z oglašanjem).

Aktivnim spopadom se volkovi načeloma izogibajo, saj predstavljajo preveliko tveganje za poškodbe ali celo smrt.

Pot s telemetrično ovratnico opremljenega volka Slavca, ki je od Snežnika do Verone prepotoval cca. 2000 km.



Volkovi labko pri iskanju novega teritorija prepotujejo velike razdalje.

Volkovi so družabni in živijo v tropih.

Ali veš?

Skoraj 50% mladičev pogine pred 1. letom starosti. Poleg tega velikost tropa omejuje tudi sposobnost zagotavljanja dovolj velikih količin hrane za vse člane. Če je hrane premalo, odrasli mladiči iščejo novo območje.

Zgodovina prisotnosti v Sloveniji

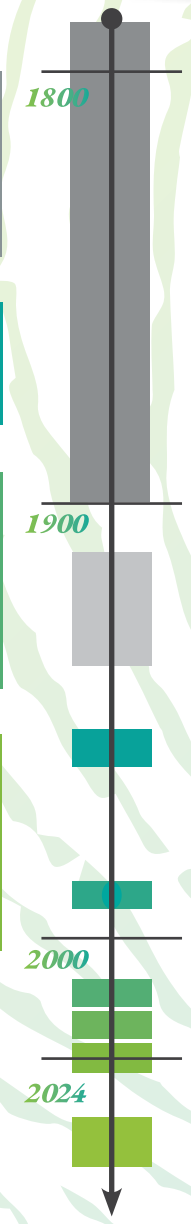
Za razliko od številnih evropskih držav, volkovi nikoli niso popolnoma izginili s slovenskega ozemlja.

V 18. IN 19. STOLETJU
Načrtno preganjanje in iztrebljanje, konec 19. stol. izgine iz alpskega dela (posamezni osebki se še pojavljajo).

V 70. letih 20. stoletja je volk pred izginotjem. V Sloveniji sta prisotna le še dva volčja tropa.

LETA 2010
Prvo sistematično spremljanje volkov na podlagi genetskih analiz. V tem času je bila velikost populacije ocenjena na 40 osebkov.

V SEZONI SPREMLJANJA 2022-23 je bilo v Sloveniji med 105 in 123 volkov v 17 tropih (pri čemer je 5 čezmejnih). Populacija volka je v Sloveniji ocenjena kot stabilna.



PO KONCU 1. IN 2. SVETOVNE VOJNE
Populacija volkov se je za kratek čas povečala, nato zopet sledi zastrupljanje in sistematično preganjanje volkov z nagrajevanjem odstrela.

V 90. LETIH
Številčnost populacije na območju dinarskega gorstva naraste in prične se ponovno samostojno naseljevanje nekaterih preteklih habitatov.

V SEZONAH SPREMLJANJA 2018/2019 IN 2019/2020
Volk se ponovno razširi v Alpe, kjer se vzpostavijo trije tropi.

LETA 2024: Zazan volčji trop na Pohorju po 70 letih.

V SEZONI SPREMLJANJA 2024 - 25 je bilo v Sloveniji med 113 in 156 volkov v 16 tropih (4 čezmejni). Populacije je stabilna, rast se umirja.

Zavarovana vrsta

V Sloveniji je volk pravno zavarovan, veljajo pa določene izjeme – izredni odstrel, ki se uporabljajo za zmanjšanje večjih konfliktov v kmetijstvu.

- Odstrel posameznega volka ima lahko tako pozitivne kot negativne učinke. V izogib pojavu negativnih učinkov, mora biti vsak odstrel skrbno načrtovan.

IZJEMA 1: problematični volk

Dovoljen je izjemni odstrel volkov, ki so opredeljeni kot problematični.

To pomeni, da povzročajo ponavljajoče škode na določenem območju, plenijo večje pašne živali ali izjemoma predstavljajo nevarnost za človeka. Pri tem velja poudariti, da v Sloveniji volk človeka ne dojema kot plen, temveč kot grožnjo, ki se ji praviloma izogiba.

IZJEMA 2: križanec

Dovoljen je tudi izredni odstrel volkov, ki so križanci z domačimi psi. Le-ti ogrožajo dolgoročno genetsko varstvo vrste.

*V
70. LETIH
lovci prvi omejijo
lov na volka, nato
ga tudi popolnoma
zavarujejo z
internimi
smernicami.*

*LETA
1993 postane
vrsta popolnoma
zavarovana
na državni
ravni.*

*Kot
posledica
uspešnega varstva
se V LETU 2025 zgodijo
spremembe statusa varstva
volka v evropski zakonodaji
iz strogo zavarovanega v
zavarovanega, kar omogoča
državam lokalnim
razmeram prilagojeno
upravljanje.*

Kako preučujemo vrsto?

MOLEKULARNO GENETSKE ANALIZE

Sistematično nacionalno spremljanje populacije volka se izvaja na podlagi analize neinvazivnih genetskih vzorcev (npr. sline, pridobljene s plena, iztrebkov, urina, dlak). S tem zanesljivo ocenimo število volkov in strukturo tropov za posamezno sezono.

TELEMETRIJA

Raziskovanje volčjega vedenja, rabe prostora in velikosti teritorija poteka s pomočjo GPS telemetrije. Odlov volkov je zelo zahteven proces, saj so volkovi zelo previdne živali, ki takoj zaznajo prisotnost človeka. Telemetrična ovratnica volka ne ovira pri vsakdanjem življenju. Pridobljeni podatki omogočajo natančen vpogled v gibanje posameznih volkov ter razumevanje njihove rabe prostora in dnevne aktivnosti. S tem prispevajo k boljšemu poznavanju vrste.

FOTOPASTI

Fotopasti ali avtomatske kamere se uporabljajo predvsem za opazovanje vedenja volka ob pašnikih in za ugotavljanje učinkovitosti posameznega zaščitnega ukrepa (npr. ob obori iz visokih elektromrež). Metoda je uporabna tudi za potrjevanje prisotnosti vrste na določenem območju.



Zakaj ohraniti volka za prihodnje generacije?

KAKŠNA JE VLOGA VOLKA

v naravi?

- Volk živi na obsežnih območjih, kjer domuje veliko drugih živalskih in rastlinskih vrst. Z ohranjanjem njegovega življenjskega prostora varujemo tudi številne manj opazne, a za ekosistem ključne vrste, zato ga imenujemo »krovna vrsta«.
- Volk kot vrhovni plenilec z lovom (skupaj z lovci) uravnava številčnost in zdravstveno stanje plena, saj pogosto ulovi slabotne ali bolne živali. Pomembno vpliva na vedenje in razporeditev plenskih vrst. Volk vpliva na manjše plenilce, na primer šakala, lisico itd.
- Z ostanki svojega plena volk nudi dragocen vir hrane mrhovinarjem, med katerimi so medvedi, lisice, kune, krokarji in številne vrste nevretenčarjev.

Tako pomaga ohranjati ravnovesje v naravi in prispeva k bolj zdravemu ekosistemu.



za ljudi?

- Ohranjena populacija volkov je eden od pokazateljev dobro ohranjene narave in/ali uspešnega upravljanja z volkom.
- Prinaša priložnosti za izobraževanje in odgovoren turizem – doživetje njegovega življenjskega prostora, spoznavanje njegove prisotnosti v naravi ter razumevanje pomena soobstoja.
- Ponudniki, ki spodbujajo dobre prakse soobstoja z velikimi zvermi (tudi volkovi), lahko pridobijo trajnostno oznako Medvedu prijazno ter postanejo del mreže ambasadorjev z dodatnimi priložnostmi prodaje in promocije prek Centra Dina.



- Volk, kot del narave, je vrednota za prihodnje generacije, zato moramo ohranjati naravo, da bodo tudi naši zanamci lahko uživali v njenih lepotah, namesto da bi volkove in druge prostoživeče vrste poznali le iz spominov in slik preteklosti.

Škode od volkov

Prisotnost volkov je za nekatere priložnost, za druge izziv. Soobstoj ljudi in volkov pomeni iskanje ravnovesja med ohranjanjem vrste ter interesi lokalnih skupnosti, predvsem v kmetijstvu. Največje izzive predstavljajo škode na pašnih živalih, ki jih je mogoče bistveno zmanjšati s preventivnimi ukrepi, kot so električne ograje, pastirski psi in varovanje čred. Posebna pozornost je namenjena iskanju rešitev za varno pašo v alpskem svetu, kjer uporaba elektromrež ni vedno mogoča.

Ključno je tudi izobraževanje javnosti ter sodelovanje in vključevanje deležnikov v odločanje, saj to krepi razumevanje ter strpnost do volkov, zmanjšuje tveganje nezakonitega ubijanja ter vodi do trajnejših in bolj učinkovitih rešitev.

Soobstoj ljudi in volkov je stalen proces, uspešen le s preišljenim upravljanjem z volkovi in medsebojnim razumevanjem. Več o varovanju premoženja pred zavarovanimi vrstami: varna-pasa.si.



Križanci volkov in psov predstavljajo resno grožnjo ohranjanju vrste. Vnos pasjih genov lahko spremeni vedenje volkov, poveča konflikte z ljudmi in oslabi tisočletja naravne selekcije, ki je oblikovala njihovo prilagojenost okolju. Posledice mešanja genov so nepredvidljive in lahko dolgoročno škodujejo celotni populaciji. Zato je potrebno križance iz populacije čim prej odstraniti.

Z odgovornim vedenjem na območjih, kjer živijo volkovi, lahko pripomoremo k preprečevanju tako križanja kot tudi navajanja volkov na človeka.



Srečanja z volkom so v Sloveniji redka, saj se volk človeku in njegovim dejavnostim praviloma izogiba. Gre za plašno in previdno žival, ki se običajno umakne, še preden jo sploh opazimo. Kljub temu je na območjih, kjer volkovi živijo, pomembno upoštevati osnovne napotke odgovornega vedenja. Ti pomagajo zmanjšati možnost križanja volkov s psi, preprečiti neželena srečanja ter ohranjati njihovo naravno plašnost. Upoštevanje teh napotkov je del odgovornega soobstoja in v primeru domačih živali tudi zakonska obveznost.



Nikoli **ne puščajte svojih hišnih ljubljencev** brez nadzora zunaj ograjenih dvorišč.



Psa imejte **pod nadzorom tudi ponoči** (v hiši ali v pesjaku).



Na sprehodu imejte **psa vedno na povodcu** in ga nikoli ne puščajte, da se oddalji od vas.



Nikoli **se ne skušajte približati volku** ali drugi divji živali. S stikom boste povzročili spremembo njenega naravnega vedenja.



Če volka opazite na daljavo, **ostanite tiho**, ne poskušajte pritegniti njegove pozornosti in ohranite **razdaljo vsaj 100 metrov**.



Nikoli **ne hranite volkov** ali drugih prostoživečih živali.



V primeru srečanja **govorite naglas, mahajte z rokami ali ploskajte**. Najverjetneje se bo volk prestrašil in pobegnil.

Naslov: Volk v Sloveniji

Avtorji: Urška Marinko, Irena Kavčič, Aleksandra Majič Skrbinšek, Hubert Potočnik, Maja Sever, Rok Černe, Alojzij Gluk, Mihael Koprivnikar, Nives Pagon, Vesna Mihelič Oražem, Aleksander Trajbarič, Urša Fležar, Tomaž Berce, Bojana Lavrič, Tine Gotar, Maruša Prostor, Darja Slana, Matej Bartol.

Urednik: Urška Marinko

Avtor fotografije na naslovnici: Miha Krofel

Avtorji fotografij: Miha Krofel, Tomaž Berce, Lan Hočevar, Aleksander Trajbarič, Hubert Potočnik, Josip Kusak, Maja Sever, Kawka production, arhiv ZGS.

Založila in izdala: Biotehniška fakulteta Univerze v Ljubljani, Oddelek za biologijo

Oblikovanje in prelom: Agena d.o.o.

Elektronska izdaja.

Ljubljana, februar 2026

Gradivo je pripravljeno v sklopu projekta LIFE WILD WOLF (LIFE21-NAT-15-LIFE WILD WOLF). Sofinancirano s strani Evropske komisije, preko finančnega mehanizma LIFE. Vendar pa so izražena stališča in mnenja izključno stališča in mnenja avtorjev in ne odražajo nujno stališč in mnenj Evropske unije ali agencije CINEA. Niti Evropska unija niti organ, ki dodeljuje sredstva, zanje ne odgovarjata.

www.volkovi.si (vse o volku)

www.lifewildwolf.com (o projektu LIFE WILD WOLF)

www.varna-pasa.si (vse o konfliktnih in soobstoju z vrsto)

Kataložni zapis o publikaciji (CIP) pripravili v Narodni in univerzitetni knjižnici v Ljubljani

COBISS.SI-ID 267817731

ISBN 978-961-7215-14-4 (PDF)

Projektni partnerji



Niedersächsischer Landesbetrieb für
Wasserwirtschaft, Küsten- und Naturschutz



BF
Biotehniška
fakulteta



Zavod za gozdove
Slovenije



Callisto
Wildlife and Nature
Conservation Society

Sofinancerji



REPUBLIKA SLOVENIJA
MINISTRSTVO ZA NARAVNE VIRE IN PROSTOR



LIFE
wild wolf



www.volkovi.si

www.lifewildwolf.com